

LE TERMITE

Les termites sont des insectes sociaux. La colonie est organisée en castes dont les représentants montrent une morphologie différenciées :

- les reproducteurs, ailés de couleur noire (8 à 10 mm) ;
- les soldats, blanchâtres (8 mm) ;
- les termites ouvriers stériles, blanchâtres et dépourvus d'ailes (4 à 6 mm).

Composant la plus grande partie de la termitière, seuls ces derniers sont capables d'élaborer le bol alimentaire, ils sont responsables des dégâts.



La colonie rassemblée dans la termitière est généralement située dans le sol. L'aliment principal du termite est la cellulose qu'il peut trouver dans les bois mis en œuvre, ainsi que cartons, papiers, tissus.

Au cours de cette recherche, le termite peut dégrader de nombreux autres matériaux dont il ne se nourrit pas. Ces galeries sont creusées dans le sol ou les matériaux tendres tels que le bois, les plastiques, le plâtre. Elle peuvent être aussi construites de toutes pièces à la surface des matériaux trop durs comme le béton, le ciment ou la pierre, avec un mélange de particules et de sécrétions.

L'introduction des termites dans un bâtiment se fait par les joints d'étanchéité et de dilatation, les canalisations et gaines électriques ainsi que par les vides sanitaires, par le jointolement de la pierre et par les fissures.

Le réseau chauffage urbain est très favorable aux migrations des termites d'un bâtiment à un autre, d'un quartier à un autre.



Le termite se propage par essaimage ; par bouturage ; par transport accidentel.

Le termite est présent sur le territoire métropolitain (dans l'ouest et le sud) ou coexiste trois espèces. Ces animaux furent introduits de façon fortuite dans la plupart des grandes villes Française.



Une de ces espèces, vit en société de petite taille, peu virulent et de croissance lente. Ces termites de bois sec vivent dans les arbres et arbustes sur pied, avec une prédilection pour les ceps de vignes. Relativement peu abondant en France, on trouve cette espèce en grande quantité en Espagne.



Une autre espèce est présent dans les landes, le Bordelais jusqu'en Dordogne, au pays Basque..

La dernière espèce occupe une aire qui s'étend de l'estuaire de la Gironde jusqu'au Marais Poitevin sur une profondeur de 100 Km à l'intérieur des terres. La présence est forte sur l'île d'Oléron qui peut être considérée en certains endroits comme une vaste termitière.

LE CAPRICORNE DES CHENES

Groupe des Coléoptères
Famille des Cerambycidae

Son cycle de développement est sensiblement similaire à celui du Capricorne des maisons. L'insecte, de couleur noire ou brune, de forme allongée, est long de 13 à 24 mm. Corps entièrement recouvert d'une pubescence irrégulière claire.



De forme allongée avec antennes presque aussi longue que le corps chez le mâle, dépassant la moitié de la longueur de corps chez la femelle.

La ponte se fait dans les fissures du bois 0,35 mm. Le développement larvaire se fait dans le bois, celui ci doit être sec ($H > 20\%$). Adultes, ils ne se nourrissent pas et vivent de 2 à 3 semaines.

LE CAPRICORNE DES MAISONS

Groupe des Coléoptères
Famille des Cerambycidae

Le capricorne s'attaque à l'aubier et au bois résineux sec si le bois est duraminisé.
La femelle pond de 20 à 100 œufs dont le temps d'incubation est d'environ deux semaines.
Le développement larvaire s'effectue dans un bois sec ($H < 30\%$), sur une durée de 3 à 5 ans. De 3 mm à la naissance, la larve peut atteindre 30 mm juste avant la nymphose.



L'insecte d'une taille de 10 à 20 mm découpe un trou d'envol de 6 à 12 mm dans la partie de bois séparant la loge de la surface extérieure. Il vit de 2 à 3 semaines. De couleur généralement noir, élytres ornés de deux bandes pubescentes

blanches.

Forme allongée avec antennes ne dépassent pas la moitié de la longueur du corps chez le mâle, plus courte chez la femelle.

Vermoulures : cylindres de sciure compressée d'une longueur d'environ 1 mm.

L'insecte parfait sort du bois vers mi-juin jusqu'à la fin août.



Après la fécondation la femelle va déposer ses œufs à l'aide de son oviscapte dans les fentes de la pièce de bois. Les larves s'attaquent aux aubiers résineux souvent utilisés dans les charpentes, les parquets.

GROSSE VRILLETTE

Groupe des Coléoptères

Famille des Anobiidae

La grosse vrillette s'attaque aux bois dégradés par les champignons, aux feuillus et parfois au résineux. Elle s'attaque aussi au bois parfait duraminisé. La femelle pond une centaine d'œufs en plusieurs endroits, dans les fissures et rugosités du bois. Le délais d'incubation est de 5 à 6 semaines.



La larve mesure de 5 à 12 mm et le cycle larvaire est de 1 à 10 ans selon le degré d'altération cryptogamique du bois. La vermourure est granuleuse en forme lenticulaire d'environ 1 mm de diamètre. Les trous d'envol (de 3 à 4 mm) sont circulaires. La sortie du bois de l'insecte est observée vers les mois d'avril-mai. Durant cette période, un bruit sec, régulier et périodique, généré par une succession d'une dizaine de coups de front de l'insecte contre les parois des galeries peut être entendu. L'insecte, de couleur brune, mesure entre 5 à 7 mm et son corps est entièrement recouvert d'une pubescence irrégulière jaune. De forme trapue avec des antennes courtes à massue de 3 articles. Corselet bombé arrondi aux angles.

LYCTUS

Groupe des Coléoptères

Famille des Lyctidae

Le Lyctus s'attaque à l'aubier et au bois parfait des feuillus secs et tendres. La femelle pond dans les vaisseaux de l'aubier des œufs d'un diamètre inférieur à 0,05 mm. La durée d'incubation est d'environ une à deux semaines. La larve, blanche, d'une taille de quatre à huit millimètres à un cycle d'évolution inférieur à un an. La vermourure est très fine et volante. Les trous d'envol sont circulaires, d'un diamètre de 1 à 2 mm.



L'insecte, brun ou roussâtre, mesure de trois à six millimètres, de forme allongée, vite de 3 à 6 semaines (la femelle vit environ deux fois plus longtemps que le male).

PETITE VRILLETTE

Groupe des Coléoptères
Famille des Anobiidae

La Petite vrillette s'attaque aux résineux et aux feuillus. Elle s'attaque même au bois parfait duraminisé. La femelle pond 20 à 30 œufs dans les fentes et rugosités du bois. La durée d'incubation est de quatre à cinq semaines. Le cycle larvaire est d'environ un à quatre ans. La vermoulure est granuleuse en forme de goutte d'eau.

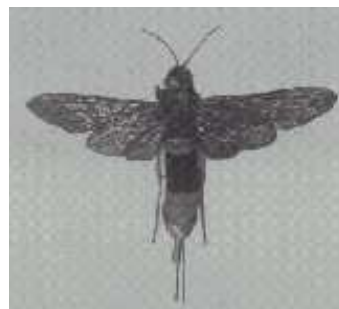


Les trous d'envol sont de 1 à 3 mm et sont circulaires. L'insecte adulte mesure de 3 à 7 mm. Ses élytres sont striées longitudinalement. Une attaque de petite vrillette peut être facilement confondue avec une attaque de Lyctus ; la différenciation se fera par l'observation de la vermoulure.

SYREX

Groupe des Hyménoptères

La femelle du grand sirex ou du sirex commun pond de 50 à 500 œufs à l'intérieur des bois déperissant ou fraîchement abattus jusqu'à 8 à 10 mm de profondeur. La durée d'incubation est de 3 à 4 semaines. Le développement larvaire s'effectue dans un bois résineux uniquement (aubier, bois parfait et bois duraminisé), humide pendant au moins la première année du cycle et s'achève.



La larve de sirex est blanc crème et mesure jusqu'à 40 mm pour le sirex commun et 50 mm pour le grand sirex. La vermoulure est constituée de copeaux allongés très tassés dans les galeries qui ont un profil en U longues de 6 à 20 cm,

perpendiculaires au fil du bois. Les trous d'envol sont circulaires, d'un diamètre de 3 à 8 mm. L'insecte adulte mesure de 15 à 35 mm pour le sirex commun et de 15 à 50 mm pour le grand sirex. Il vit quelques semaines et est sans danger pour l'homme car il ne pique pas.